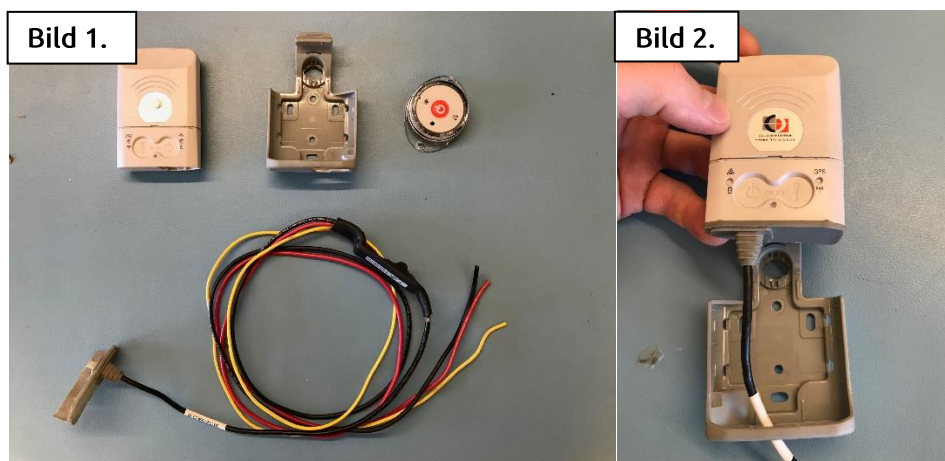


## Steg 1



På bild 1 ser du vad som skickas med i beställningen. I denna bild är enheten parad med 1 sensor. Antalet sensorer som skickas med väljs innan beställning. En enheten kan paras med max 16 st sensorer.

**RÖD** kabel för konstantström (ström skall vara konstant till enheten via denna kabel 6-32v).  
SVART kabel är jord.  
**GUL** kabel används ej och kan klippas bort.

**OBS! Koppla ej RÖD kabel till bromsljus eller blinkers då strömkällan måste vara konstant.**

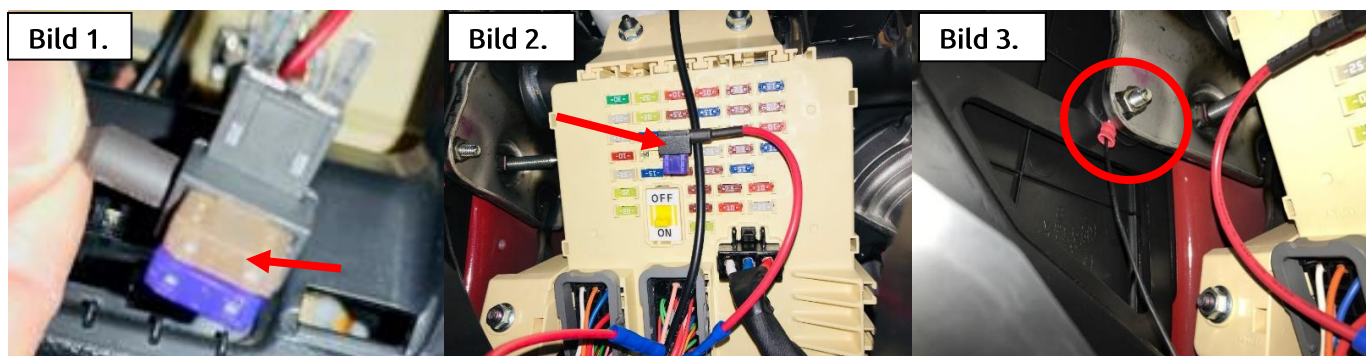
På bild 2 ser du kabeln kopplad till enheten. Dra kabeln igenom hållaren för att fästa enheten i hållaren efter att kabeln är ihopkopplad med enheten.



Kontrollera först om sensorn är av eller påslagen. Tryck 1 gång på den röda knappen i mitten av sensorn i ca 0,5 sek. Om inget blått ljus blinkar från sensorn är den avslagen.

Sätt på sensorn genom att hålla inne den röda knappen i ca 5 sek tills blått ljus börjar blinka i mitten av sensorn enligt bild 3.

## Steg 2

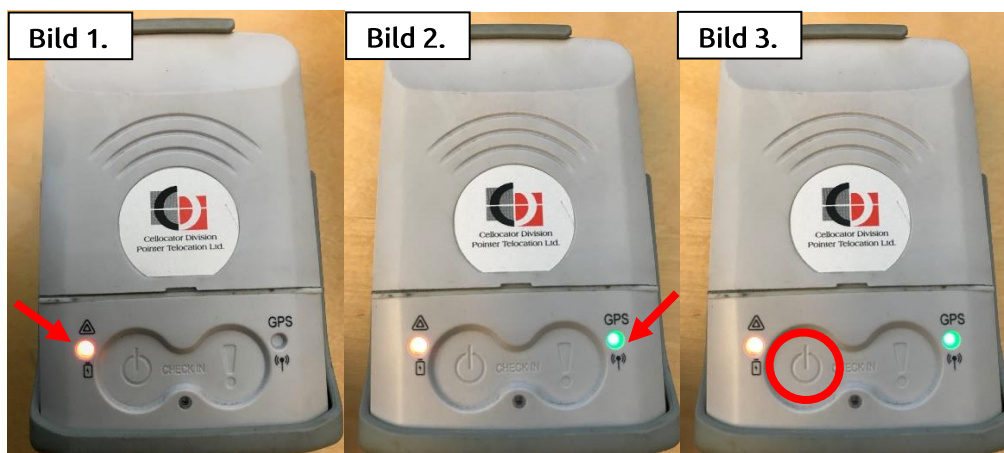


På bilderna ovan har vi kopplat in oss i fordonets säkringshållare med en säkringsadapter. Säkringsadapter skickas EJ med vid beställningen, men finns att köpa hos t. ex Biltema. Till **RÖD** kabel används en 3A säkring som sätts i adaptern, se bild 1.

Börja med att ta bort locket till säkringar som finns i instrumentpanelen. På baksidan av locket ser du säkringsschemat, alternativt kan man se detta i fordonets handbok. Tändningen skall vara "AV" på fordonet. Mät sedan på säkringar och hitta konstantström till enhet (6-32v). Tag ur säkringen från fordonet (i detta fall en brun 7,5A säkring). Fäst därefter denna i adaptern med **RÖD** kabel enligt bild 1. Sedan fästs adaptern i säkringshållaren där 7,5A säkringen tidigare var placerad enligt bild 2.

Den svarta kabeln fäster ni i karossen, var noga med att fästa kabelskon mot metall enligt bild 3. Enheten monteras fast med hållaren förslagsvis högt upp i instrumentpanelen så nära framrutan som möjligt eller under förarstolen.

Montera sedan sensorn på valfri plats max ca 20-30 meter från enheten. Avståndet kan minska t.ex om en vägg finns mellan enheten och sensorn.

**Steg 3**

När enheten har ström börjar batterilampan till vänster att lysa. Se pil bild 1.

Lyser lampan rött är batteriets laddning under 20%.

Lyser lampan orange är batteriets laddning 20-50%.

Lyser lampan grönt är batteriets laddning 50-100%.

När enheten har laddat upp batteriet i några minuter kommer den att starta upp.

GPS lampan till höger börjar då att blinka grönt och sedan orange. Se pil bild 2.

Enheten söker nu efter nätverk och GPS signal.

Grön blink = GPS status:

- 1 blink = Bra GPS signal.
- 2 blink = Svag GPS signal.
- 3 blink = GPS startar upp
- 4 blink = Ingen GPS signal.

Orange blink = GSM status:

- 1 blink = 3G.
- 2 blink = GPRS/EDGE.
- 3 blink = GSM-2G.
- 4 blink = Inget nätverk.

Om enheten inte har startat upp efter 10 minuter laddning.

Tryck på "Power" knappen i ca 3 sekunder för att starta upp enheten. Se bild 3.

## Steg 4

**Bild 1.** Fleetsystem

Startsida

Hubb

2149286

481a840019a8

FleetLink

TemperaturCenter

Rapporter

Larm

Service

Callout

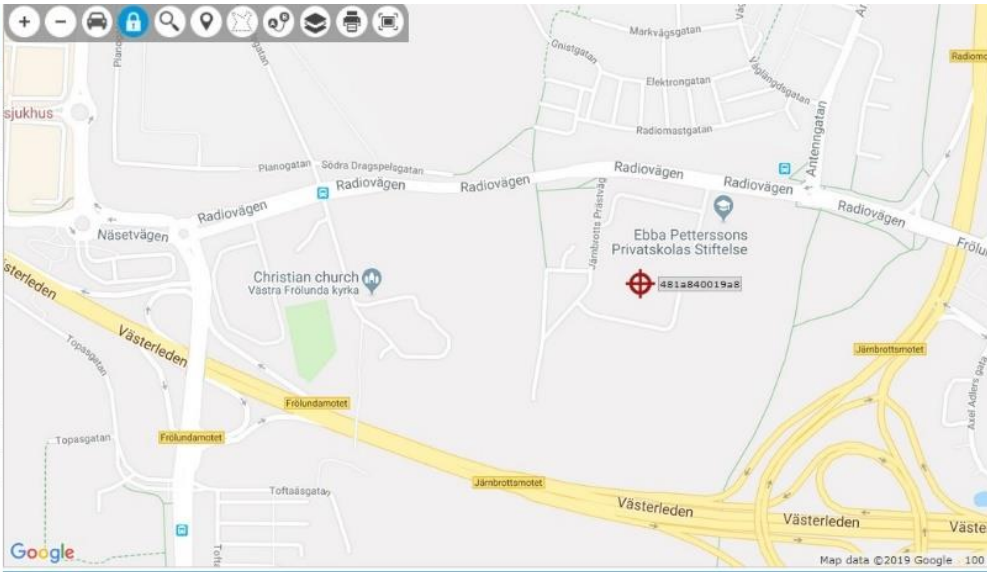
Spårlogg

Zonregistreringar

Administration

Hjälp

Logga ut



Tä	Ar	Ar	Ar	Wc	Tidpunkt	Objektsnamn	Positioning type	Sensor 1	Huvudspänning	Enhets ID
					12:54:34	2149286	GPS	-	57 %	
					12:54:34	481a840019a8	GPS	23.5°C	100 %	481a840019a8

Logga in på Fleetsidan och kontrollera att enheten (röd ikon) och sensorn (grön ikon) är synliga på startsidan enligt pilarna i bild 1.

Som bild 1 visar ovan har enheten 57% batteri och sensorn 100% batteri. Detta visas i kolumn *Huvudspänning*. Sensorns batteri räcker i ca 12 månader. Förvaras sensorn i minusgrader kan detta påverka batteriet och batteritiden kan minska.

I kolumn *Sensor 1* ser du temperaturen som sensorn mäter. Temperaturen mäts och uppdateras varje 5 minut.

I kolumn *Tidpunkt* ser du när enheten senast rapporterat sin position och när sensorn senast rapporterat temperaturen.

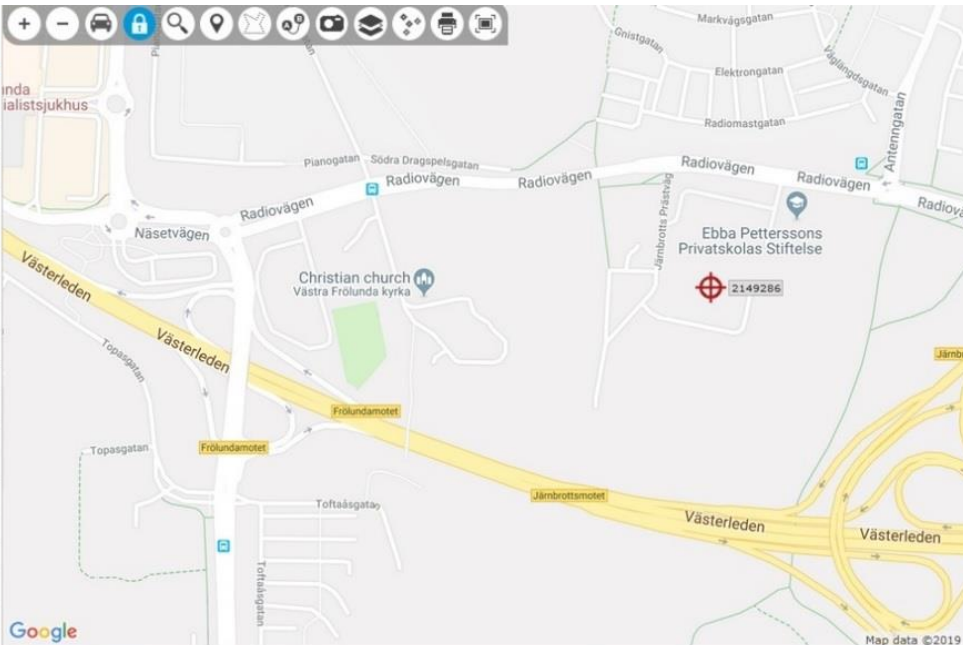
För att kontrollera GPS signalen väljs enheten i listan. Se steg 5.  
För att kontrollera temperaturen väljs sensorn i listan.

Notera att sensorn visar samma position som enheten på kartan.

## Steg 5

**Bild 1.** Fleetsystem

Startsida  
Hubb  
2149286  
Konfiguration  
Sensorer  
Status  
Smartfeeder  
Spårlogg  
Zonlarm  
Objektsrapporter  
Service  
FleetLink  
TemperaturCenter  
Rapporter  
Larm  
Service  
Callout  
Spårlogg  
Zonregistreringar  
Administration  
Hjälp  
Logga ut



**Senaste händelser**

Tidpunkt	Händelse	Batteri	GPS-signal	Lat	Long
25.04.2019 12:01:14	Nano inherent sensors	25 %	Bra signal	57.6487	11.9265
25.04.2019 11:56:00	Nano inherent sensors	25 %	Bra signal	57.6486	11.9266
25.04.2019 11:50:48	Nano inherent sensors	24 %	Bra signal	57.6487	11.9267
25.04.2019 11:45:33	Nano inherent sensors	23 %	Bra signal	57.6486	11.927
25.04.2019 11:40:18	Nano inherent sensors	17 %	Bra signal	57.6486	11.9268
25.04.2019 11:35:41	Nano inherent sensors	9 %	Bra signal	57.6486	11.9268
25.04.2019 11:30:53	Nano inherent sensors	5 %	Bra signal	57.6486	11.9268
25.04.2019 11:30:29	GPS inkopplad	4 %	Bra signal	57.6486	11.9268
25.04.2019 11:27:43	IP ändrad/uppkopplad	3 %	Ingen signal	0	0

När du väljer enheten (klicka med musen) i listan visas bara själva enheten och *Senaste händelser* som enheten har rapporterat, dvs själva sensorn visas ej. Se bild 1.

Händelsen *GPS inkopplad* betyder att enheten har GPS-signal. Då kommer positionen på kartan att visas. Kontrollera signalstyrkan i kolumn *GPS-signal*.

För bästa funktion bör den vara *Bra signal*, *Mycket bra signal* eller *Utmärkt signal*.

På bilden ser ni att enheten har *Bra signal*.

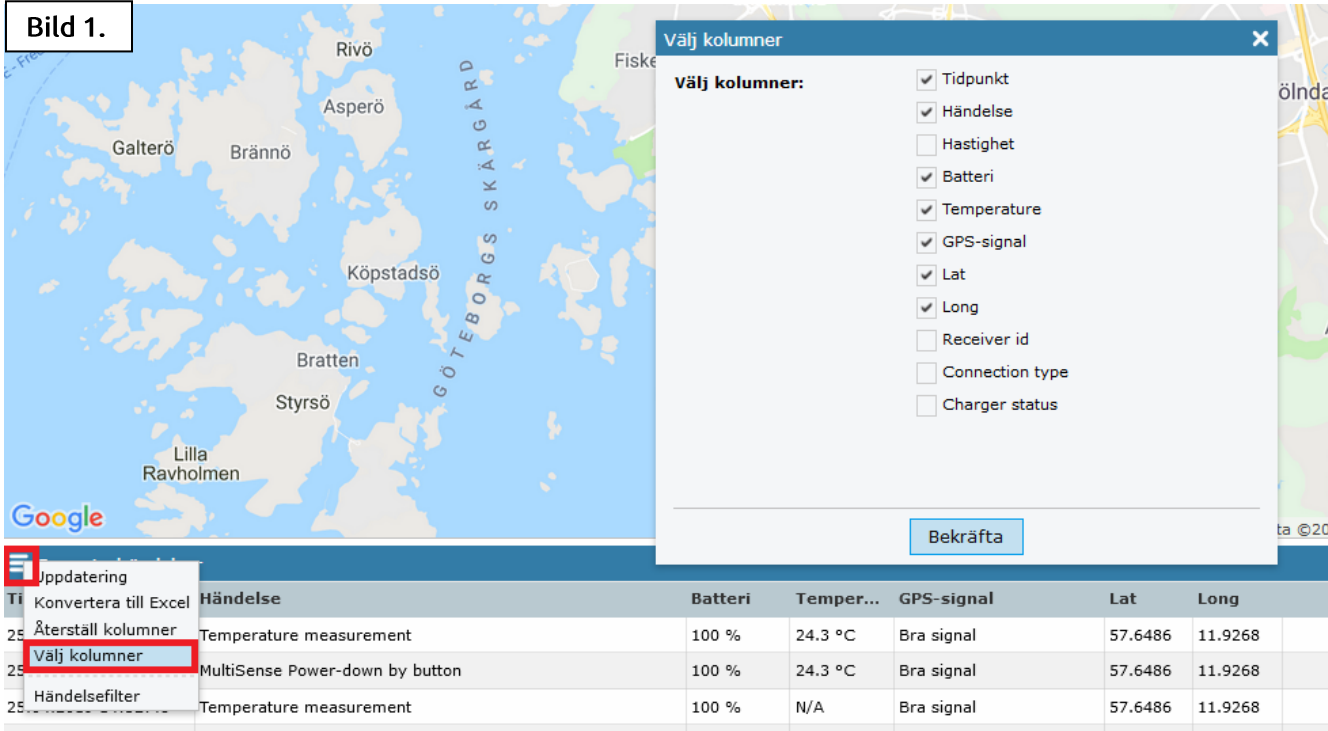
Har enheten *Ingen signal*, t.ex om fordonet står inomhus, kommer positionen på kartan ej att visas. Står fordonet utomhus med *Dålig signal* bör enheten monteras på annan plats.

**OBS! Provkör eller ställ fordonet utomhus i minst 10 min för att kontrollera GPS-signalen med konstantström till enheten.**



## Steg 6

**Bild 1.**



	Händelse	Batteri	Temper...	GPS-signal	Lat	Long
25	Temperature measurement	100 %	24.3 °C	Bra signal	57.6486	11.9268
25	MultiSense Power-down by button	100 %	24.3 °C	Bra signal	57.6486	11.9268
25	Temperature measurement	100 %	N/A	Bra signal	57.6486	11.9268

För att få tillgång till kolumnerna "Spänning" och "Temperatur", tryck på de 3 vita strecken bredvid senaste händelser i det blå fältet. Välj och lägg till önskade kolumner. Se bild 1.